



**Kinder**koepel

## **Waterwiebels**

**Locatie specifieke aanvulling  
beleidsplan veiligheid en gezondheid.  
0-4 jaar  
Kinderdagverblijf en Peuteropvang**



## **Inhoud**

<b>INLEIDING.....</b>	<b>3</b>
<b>HET PAND.....</b>	<b>3</b>
<b>BINNENKOMST.....</b>	<b>4</b>
<b>GROEPSRUIMTES.....</b>	<b>5</b>
<b>SLAAPKAMERS.....</b>	<b>5</b>
<b>KEUKENS.....</b>	<b>5</b>
<b>SANITAIR.....</b>	<b>6</b>
<b>DE BUITENSPEELRUIMTE BIJ DE HOOFDINGANG.....</b>	<b>6</b>
<b>DE BUITENSPEELRUIMTE BIJ DE PEUTERINGANG.....</b>	<b>7</b>
<b>DE OMGEVING VAN DE LOCATIE.....</b>	<b>7</b>
<b>EXTRA RUIMTE: SPEELRUIMTE.....</b>	<b>7</b>
<b>BRANDVEILIGHEID.....</b>	<b>7</b>



## Kinderkoepel

### **INLEIDING**

Bij de Kinderkoepel hanteren we een kwaliteitssysteem met kwaliteitsdocumenten: beleidsplannen, protocollen, procedures en werkinstructies bieden handvatten om ons werk volgens de Kinderkoepel richtlijnen uit te voeren. Het digitale kwaliteitssysteem is voor alle medewerkers o.a. via de iPad in te zien.

In het **handboek Kinderopvang** is het beleidsplan veiligheids-en gezondheid opgenomen. Dit document is het locatie specifieke deel van de veiligheidsaanpak en een aanvulling op het algemene veiligheids- en gezondheidsbeleid van De Kinderkoepel. Het beschrijft de ruimtes van locatie Waterwiebels met de mogelijke veiligheids- en gezondheidsrisico's.

Alle veiligheidsrisico's in de ruimtes op de locatie worden jaarlijks door de beroepskrachten die daar dagelijks werken, geïnventariseerd. Met deze opbouw van ons veiligheidsbeleid houden we ons kindercentrum veilig.

Op locatie Waterwiebels zijn 5 groepen dagopvang en twee lokalen Peuteropvang.

De groepen dagopvang zijn:

Spetters: 0 - 1 jarige

Druppels: 0 - 2,5 jarige

Bubbels: 1- 2,5 jarige

Blauwe Spikkels: 2,5 – 4 jarige

Gele Spikkels: 2,5 – 4 jarige

De lokalen Peuteropvang (in ieder lokaal vier groepen met wisselende dagdelen)

Groene Spikkels: 2,25 – 4 jarige

Rode Spikkels: 2,25 – 4 jarige

### **HET PAND**

Het pand van Waterwiebels is een voormalig schoolgebouw en in 2006 door de Kinderkoepel verbouwd voor kinderopvang. Het is in sommige opzichten wat verouderd maar voldoet goed aan de eisen om gezonde en veilige kinderopvang te bieden. Het verouderd zijn merk je onder andere aan de ramen (nog geen dubbelglas maar op andere wijze beveiligd) en kozijnen, uit stekende vensterbanken buiten en de radiatoren binnen. De radiatoren zijn daarom voorzien van omkasting.

Het pand wordt gehuurd van de gemeente. Daardoor wordt het onderhoud aan het pand via de gemeente georganiseerd. Alle beroepskrachten zijn verantwoordelijk voor het signaleren van gebreken aan het pand en geven dit door aan unitmanager of aan de huishoudelijke kracht. Eén van hen maakt de (digitale) melding naar de gemeente. Is er een melding gemaakt, dan hangt deze op het magneetbord in het kantoor zodat alle personeelsleden op de hoogte zijn. Kleine onvolkomenheden die binnen de verantwoordelijkheid van de huurder vallen, worden door de medewerkers gemeld aan de unitmanager. Deze zorgt bij zulke zaken zelf voor de oplossing.



## Kinderkoepel

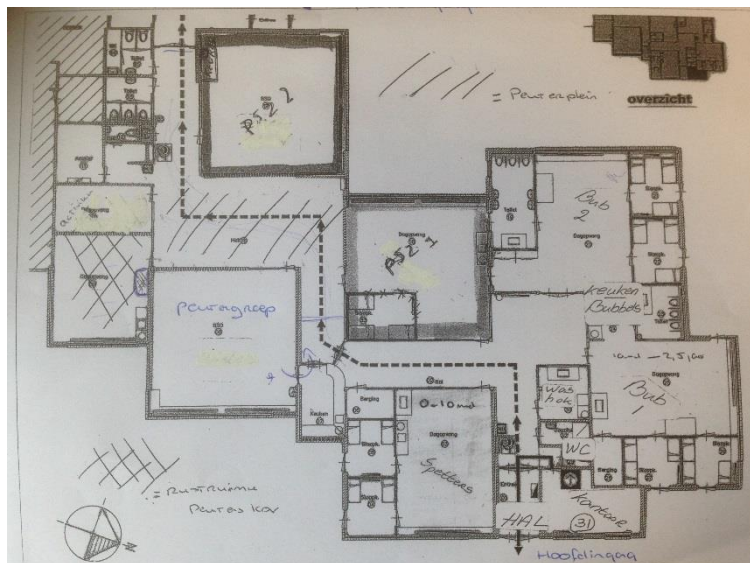
### **BINNENKOMST**

Er zijn twee ingangen, de hoofdingang en de ingang speciaal bedoeld voor de peutergroepen. Beide ingangen zijn voorzien van een codeslot, ter beveiliging voor de binnenkomst van onbevoegden.

Bij de hoofdingang is het kantoor van de unitmanager waar kinderen niet alleen kunnen zijn, een stukje verder bevinden zich de babygroep en de verticale KDV-groep.

In de hal is klim- en klautermateriaal voor de dreumesgroepen waar de kinderen, onder

begeleiding van de pedagogisch beroepskracht, mogen spelen. Dit is belangrijk omdat de dreumesen onder begeleiding, op een zachte ondergrond leren vallen. De babygroep ligt vanwege de rust voor de jongste kinderen geïsoleerd, de twee dreumesgroepen zijn naast elkaar gesitueerd en werken veel samen.



Via de peuteringang kom je op het binnen peuterplein waar de vier peutergroepen op aansluiten. Op dit plein, met een grote glijbaan ontmoeten de peuters van de groepen elkaar. Op onze locatie werken de verschillende peutergroepen veel samen.

Op vaste momenten, bijvoorbeeld tijdens de kring en het eten/drinken trekken de kinderen zich terug in hun eigen stamgroep ruimte. Er zijn twee buitenpleinen, de peutergroepen hebben de keuze om aan te sluiten op het dagopvangplein bij de hoofdingang of te spelen op het plein bij de peuteringang, hier spelen na schooltijd ook de BSO kinderen.

**De entree** van de hoofdingang heeft een sluis aan de voorkant. De tussendeur is voorzien van een codeslot. In de hal bevinden zich kapstokken en ander verantwoord meubilair (lage banken). In de hal staan lockers die bestemd zijn voor de medewerkers en waarin de tassen opgeborgen worden. Verder een garderobekast en een kast met knutselmateriaal.

Ook **de entree** van de peutergroepen heeft een sluis met een deur met cijfercode, daarna is het peuterplein waar de vier peutergroepen op aansluiten. Tevens een verschoon c.q. slaap rust ruimte, een activiteitenruimte en de wc's. Ook een klein nisje waarin zich een bergruimte en het volwassentoilet bevindt. Het peuterplein is met "hoeken" ingericht, tevens staat hier een ballenbak en een grote glijbaan. Voor de ballenbak en glijbaan zijn extra veiligheidsregels, deze hangen bij het speeltoestel.

Bij Waterwiebels zijn er twee bergruimtes en een linnenkamer die verbonden zijn met de hal. In de berging staat voorraad van voeding/verzorgingsproducten en materialen voor activiteiten. In de linnenkamer staan wasmachine, droger en strijkijzer. Allen hebben zware deuren die nauwelijks door KDV kinderen te openen zijn.

In totaal spelen er maximaal 95 kinderen in dit deel van het pand, we kunnen de besmetting met eventuele **infectieziekten** daarom niet voorkomen. Als er een infectieziekte is geconstateerd wordt op beide ingangen een pamflet voor ouders gehangen met de melding



## Kinderkoepel

van welke infectieziekte er heerst. Afhankelijk van de soort ziekte wordt het geldende protocol uitgevoerd. Door de unitmanager wordt één van de beroepskrachten verantwoordelijk gemaakt om voor die ziekte-uitbraak de contacten met de GGD te starten en te onderhouden.

### **GROEPSRUIMTES**

De groepsruimtes zijn zo ingericht dat de kinderen uitgedaagd worden om te ontwikkelen. Vanwege het horizontaal werken zijn de ruimtes divers ingericht, zo hebben de peutergroepen fantasiehoeken maar ligt de focus bij de dreumesgroepen meer op ruimte om de kinderen te laten bewegen en ogen (zonder kinderen) daardoor juist kaal. De babygroep heeft hangwiegen en veel matten waar de baby's op kunnen liggen. In alle groepsruimtes zijn radiatoren aanwezig, deze zijn met een ombouw veilig gemaakt.

Het meubilair voldoet aan de normen van kinderopvang en zijn aangeschaft bij een in kinderopvang gespecialiseerd bedrijf. Zo ook het aanwezige speelmateriaal. Speelgoed wordt via vaste afspraken regelmatig schoongemaakt.

De kinderen tot 2,5 jaar (Spetters, Bubbels en Druppels) kunnen de deur van hun groepsruimte niet zelfstandig openen. Bij de peuters is dit wel mogelijk, dit is een bewuste keuze om deze kinderen te begeleiden richting school. Het slot en de deurknop van de buitendeur zit wel hoog zodat de peuters niet naar buiten kunnen.

### **SLAAPKAMERS**

De Spetters, Bubbels en Druppels groepen hebben twee slaapkamers tot hun beschikking. In deze slaapkamers staan hoogslapers die voldoen aan de geldende normen en een evacuatiebed. Voor deze slaapkamers is handelen volgens instructies voldoende. De jongste peuters van de gele en blauwe Spikkels slapen op stretchers in de ruimte aangrenzend aan de gele Spikkels (middels een schuifwand af te sluiten). Omdat de peuters slapen tijdens pauze tijd en er op dat moment één beroepskracht aanwezig is, is daar een babyfoon met camera aanwezig. De peuters van de Peuteropvang, rode en groene Spikkels slapen niet op de opvang omdat deze groepen werken als peuterspeelzalen met een ochtend- en middagdeel.

Bedlinnen wordt via vaste afspraken / rooster gewassen.

### **KEUKENS**

De Spetters, de gele, rode en groene Spikkels hebben een eigen keukenblok. De Druppels en Bubbels delen een keuken, deze is gesitueerd in de Bubbels-ruimte. De Blauwe Spikkels gebruiken de centrale keuken, deze is aangrenzend aan hun groepsruimte. In de keukens van de groepen staan enkele elektrische apparaten, zoals een dubbelwandige waterkoker en een koffiezetapparaat. Deze staan hoog of zijn zo ver mogelijk achter op het aanrecht geschoven en zijn buiten het bereik van kinderen. Er zijn geen opstapjes in de keuken die de reikwijdte van de kinderen zou kunnen vergroten.

De keuken van de blauwe spikkels is tevens de centrale keuken. Alleen deze centrale keuken heeft een kookplaat. De (centrale) keuken is van de speelhal gescheiden door twee klapdeuren.

Koken gebeurt op een ingebouwde inductiekookplaat door een beroepskracht. De kookplaat is voorzien van een veiligheidshokje. Na het koken worden pannen meteen opgeruimd. De kookplaat koelt na het koken redelijk snel af. Er is gekozen voor inductie-koken om



## Kinderkoepel

brandwondenrisico's te voorkomen. Kinderen zijn alleen onder begeleiding van beroepskrachten in de keuken. De oven is hoog zodat kinderen daar echt niet bij kunnen.

De keukenkasten en laden zijn beveiligd met kindersloten. Kinderen kunnen niet bij schoonmaakmiddelen, scherpe messen, plastic zakken komen. De keuken wordt gedurende de gehele dag opgeruimd zodat kinderen niet snel spullen van het aanrecht kunnen trekken. Er zijn geen opstapjes in de keuken aanwezig die de reikwijdte van kinderen zou kunnen vergroten. Er wordt gewerkt met plastic servies zodat kans op scherven nihil is.

De peuters mogen ook kookactiviteiten doen in de keuken van de BSO, dit gebeurt ALTIJD onder toezicht van de pedagogisch beroepskrachten die alert zijn op de gevaren. Omdat de ovens van de BSO laag zijn mogen kinderen niet in de keuken zelf komen maar kunnen ze onder begeleiding wel het voorwerk van koken doen, dit kan aan de (lage) bar of aan de tafels. Beroepskrachten werken volgens instructies van het voedselveiligheidsplan waardoor gezondheidsrisico's geminimaliseerd worden.

### **SANITAIR**

Op de Spetters staat een commode in de ruimte, de Bubbels hebben een eigen sanitaire ruimte met commode en toiletjes. De Druppels delen de sanitaire ruimte met de Groene Spikkels. De rode, gele en blauwe Spikkels hebben geen sanitair in de groep maar maken gebruik van een sanitaire ruimte aansluitend aan het binnen-peuterplein. Vanwege de leeftijd van deze kinderen is dat prima, zij worden op deze manier begeleid naar zelfstandigheid.

Beroepskrachten leren de kinderen de hygiënische normen (afvegen, niet in de luiyremmer komen) en leren hen aan dat zij de handen moeten wassen.

De huishoudelijk medewerker maakt de wc's dagelijks schoon, tussendoor doen de beroepskrachten het nogmaals. We gebruiken stoffen handdoeken die dagelijks gewassen worden, bij uitbraak van infectieziekten gebruiken we papieren wegwerp handdoeken.

### **DE BUITENSPEELRUIMTE BIJ DE HOOFDINGANG**

Het speelplein van de jongste kinderen is gelegen bij de hoofdingang. Het plein is volledig omsloten door een hek dat in geval van calamiteiten opengemaakt kan worden. Van alle speeltoestellen die aanwezig zijn op het plein is een certificaat en logboek aanwezig, er wordt bij ongevallen een ongevallenformulier ingevuld. De firma Speeltopveilig inspecteert, als externe deskundige partner, jaarlijks onze speeltoestellen en buitenruimte. Voor de fietsjes komt jaarlijks de fietsendokter langs.

Ieder kwartaal worden onze speeltoestellen door onszelf nagelopen en gecontroleerd. Er zijn twee vaste speeltoestellen en een zandbak. De zandbak wordt na gebruik afgedekt met een net. Speelmateriaal wordt buiten gezet afgestemd op de behoefte van de kinderen. In geval van spel met water gaat het altijd om peuterbadjes. Als er bij een inspectie door Speeltopveilig of onze eigen controle, gebreken worden geconstateerd, dan wordt door de unitmanager actie genomen om die te herstellen of om materialen te vervangen.

Het gras wordt tweewekelijks gemaaid, in de zomer wordt deze frequentie nog verhoogd ivm aanwezigheid van bloemen in het gras waar veel wespen en bijen op afkomen. We hebben een eigen grasmaaier om het gras, indien nodig zelf tussendoor te maaien.



## Kinderkoepel

### **DE BUITENSPEELRUIMTE BIJ DE PEUTERINGANG**

De kinderen van de peutergroepen spelen op het grote, natuurlijk aangelegde speelplein bij de peuteringang. Het plein is volledig omsloten door een hek dat in geval van calamiteiten opengemaakt kan worden.

Van alle speeltoestellen die aanwezig zijn op dit plein is een certificaat en logboek aanwezig, er wordt bij ongevallen en ongevallenformulier ingevuld. De firma Speeltopveilig inspecteert, als externe deskundige partner, jaarlijks onze speeltoestellen en buitenruimte. Voor de fietsjes komt jaarlijks de fietsendokter langs.

Ieder kwartaal worden onze speeltoestellen door onszelf nagelopen en gecontroleerd. Speelmateriaal wordt buiten gezet afgestemd op de behoefte van de kinderen. In geval van spel met water gaat het altijd om peuterbadjes.

Het gras wordt tweewekelijks gemaaid, in de zomer wordt deze frequentie nog verhoogd ivm aanwezigheid van bloemen in het gras waar veel wespen en bijen op afkomen. Wij hebben hiervoor een contract met een tuinbedrijf.

### **DE OMGEVING VAN DE LOCATIE**

De stoep waar de kinderen komen bij het verlaten van het pand via de hoofdingang grenst niet aan een parkeerplaats of aan een weg waar auto's rijden. Er is wel een naastgelegen fietspad, maar dat is gelegen op een hoger niveau en gescheiden door struiken. Er zijn daarom geen bijzondere onveiligheden voor de kinderen.

Via de peuteringang kom je eerst op een stoepje waar direct auto's geparkeerd zijn. De aangrenzende straat is doodlopend en niet druk met verkeer. De kinderen komen alleen onder begeleiding van ouders/verzorgers of beroepskrachten buiten het hek. Zij hebben veelal hun auto's aangrenzend aan het stoepje geparkeerd. Kinderen hoeven in principe dus niet over te steken.

### **EXTRA RUIMTE: SPEELRUIMTE**

De speelruimte is gelegen aan de BSO ruimte en wordt aan de ene zijde gescheiden door een schuifwand en een deur. Er is een voorraadhoek waarin spelmateriaal staat. Het speellokaal kan dagelijks tussen 9:00 uur en 14:00 uur gebruikt worden. De beroepskrachten van de kinderdagverblijfgroepen maken daar onderling afspraken over. Dit kan zijn omdat het weer te slecht is om naar buiten te gaan maar ook voor bewegingsspelletjes en om de kinderen lekker de ruimte geven om hun energie kwijt te raken. De peuterberoepskrachten doen er ook regelmatig yogaoefeningen.

Na 14:00 uur maken de kinderen van de BSO gebruik van dit lokaal.

### **BRANDVEILIGHEID**

De brandweer voert geregeld een controle uit of het gebouw nog brandveilig is, de brandmeldinstallatie hangt bij de hoofdingang. Er is dagelijks minimaal een BHV-er in het pand aanwezig, de BHV-ers van locatie Waterwiebels zijn:

Samantha van der Stelt, Debbie van Duin, Kim Nederlof, Nedime Ilhan, Jeannet Meynhout, Cynthia Dronkers, Lisette Mol, Marjo den Hollander, Saskia Mulders.

Er is een ontruimingsplan.



**Kinder**koepel

**Ongevallen in 2019 en ondernomen acties:**

Er zijn in 2019 19 ongevallenformulieren ingevuld, waarvan 11 op de peutergroepen. De meeste daarvan zijn als pedagogisch risico geïnventariseerd o.a. van de glijbaan glijden. Een klein aantal ongelukkige situaties met kinderen onderling bijvoorbeeld door botsing tegen elkaar. Eén maal is een kastje omgevallen, deze is per direct aan de muur bevestigd. Op de dreumesgroepen zijn wat bijtincidenten geweest, daar is passende actie opgenomen. Eén kindje struikelde toen zij de kruiptunnel uit wilde stappen en één kindje stootte het hoofdje. Op de babygroep zijn geen ongevallen geregistreerd.