



Kinderkoepel

Waterwiebels

**Locatie specifieke aanvulling
beleidsplan veiligheid en gezondheid
4-12 jaar
Buitenschoolse opvang**



Kinderkoepel

Inhoud

INLEIDING.....	3
HET PAND:	3
BINNENKOMST	4
GROEPSRUIMTES	4
DE KEUKEN.....	5
SANITAIR	6
DE BUITENSPEELRUIMTE	6
Gymzaal Windroos	6
DE OMGEVING VAN DE LOCATIE.....	7
AULA.....	7
BRANDVEILIGHEID.....	7
Ongevallen in 2019 en ondernomen acties:	7



Kinderkoepel

INLEIDING

Bij de Kinderkoepel hanteren we een kwaliteitssysteem met kwaliteitsdocumenten: beleidsplannen, protocollen, procedures en werkinstructies bieden handvatten om ons werk volgens de Kinderkoepel richtlijnen uit te voeren. Het digitale kwaliteitssysteem is voor alle medewerkers o.a. via de iPad in te zien.

In het **handboek Buitenschoolse opvang** is het beleidsplan veiligheids-en gezondheid opgenomen. Dit document is het locatie specifieke deel van de veiligheidsaanpak en een aanvulling op het algemene veiligheids- en gezondheidsbeleid van de Kinderkoepel. Het beschrijft de ruimtes van locatie Waterwiebels met de mogelijke veiligheids- en gezondheidsrisico's.

Alle veiligheidsrisico's in de ruimtes op de locatie worden jaarlijks door de beroepskrachten die daar dagelijks werken geïnventariseerd. Met deze opbouw van ons veiligheidsbeleid houden we ons kindercentrum veilig.

Op locatie Waterwiebels zijn er acht basisgroepen op de BSO die dagelijks worden samengevoegd tot grotere op leeftijd gerichte opvanggroepen.

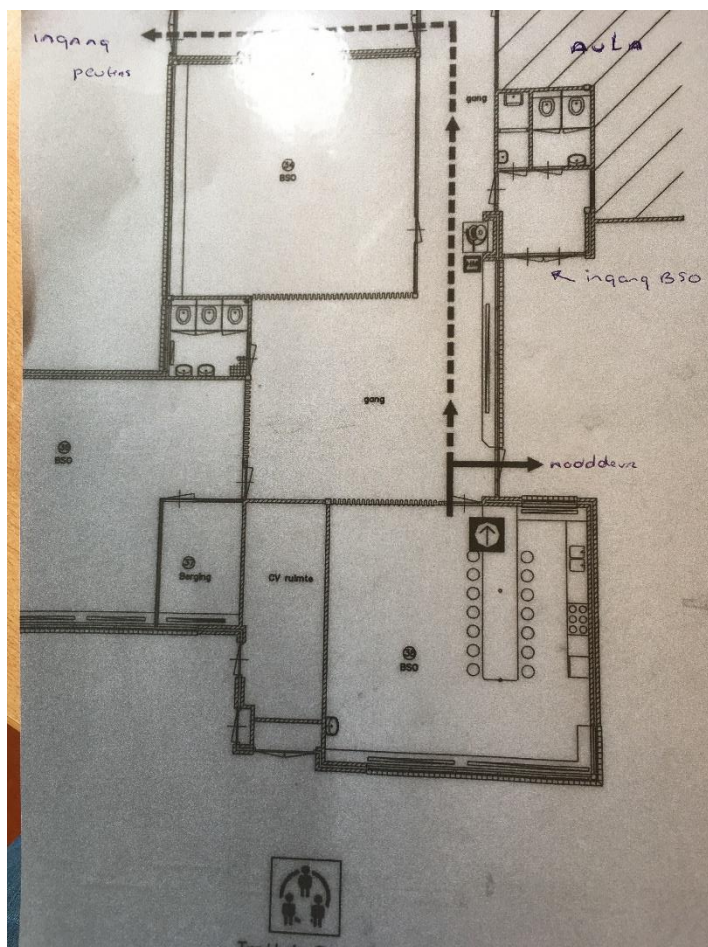
HET PAND:

Het pand van Waterwiebels is een voormalig schoolgebouw en in 2006 door de Kinderkoepel verbouwd voor kinderopvang. Het is in sommige opzichten wat verouderd maar voldoet goed aan de eisen om gezonde en veilige kinderopvang te bieden. Het verouderd zijn merk je onder andere aan de ramen (nog geen dubbelglas maar op andere wijze beveiligd) en kozijnen, uitstekende vensterbanken buiten en de radiatoren binnen. De radiatoren zijn daarom voorzien van omkasting.

Het pand wordt gehuurd van de gemeente. Daardoor wordt het onderhoud aan het pand via de gemeente georganiseerd. Alle beroepskrachten zijn verantwoordelijk voor het signaleren van gebreken aan het pand en geven dit door aan unitmanager of aan de huishoudelijke kracht. Eén van hen maakt de (digitale) melding naar de gemeente. Is er een melding gemaakt, dan hangt deze op het magneetbord in het kantoor zodat alle personeelsleden op de hoogte zijn.



Kinderkoepel



BINNENKOMST

Er is één **BSO ingang**, deze komt in een kleine sluis uit waarna de kinderen heel snel in de groepsruimte komen.

Deze entree van de BSO is klein. In de entree bevindt zich de wc's en een bergkast die altijd op slot is. Er staan schoenenkasten waar de kinderen hun schoenen inzetten, er is een hoge kapstok voor de jassen van beroepskrachten en er staat een paraplubak. Er is een radiator die is afgeschermd en er hangt een aanwezigheid bord met de namen van beroepskrachten die er die dag aanwezig zijn.

De kapstokken van de kinderen hangen in de hal, aangrenzend aan de BSO ingang.

De BSO ruimte kan ook via de **peuteringang** bereikt worden, deze entree is wat ruimer en geeft toegang

tot het buitenplein. Ook is hier de (gesloten) deur naar de KDV-ruimtes.

Deze ruimte is niet als speelruimte ingericht maar wordt soms door de grotere kinderen wel gebruikt als plekje om zich terug te trekken. Zij gebruiken dan het grote magneetbord om bijvoorbeeld "schooltje" te spelen. Er bevinden zich geen gevaarlijke voorwerpen/materialen.

In totaal spelen er zo'n 50 – 60 kinderen in de BSO-ruimte, we kunnen de besmetting met eventuele infectieziekten daarom niet voorkomen. Als er een infectieziekte is geconstateerd worden op beide ingangen een pamflet voor ouders gehangen met de melding van welke infectieziekte er heerst. In overleg met de unitmanager wordt één van de beroepskrachten verantwoordelijk gemaakt om voor die ziekte-uitbraak de contacten met de GGD te starten en te onderhouden. Tevens wordt contact opgenomen met de scholen om deze infectieziekte te melden.

GROEPSRUIMTES

De grote BSO ruimte kan d.m.v. flexibele wanden in meerdere speelzones opgesplitst worden. Dit gebeurt bijvoorbeeld bij het eten en drinken zodat de kinderen in een wat rustiger omgeving zijn. Als het eten en drinken achter de rug is gaan alle wanden weer open en kunnen de kinderen zich door alle ruimtes bewegen. Zij zijn vrij om bij een activiteit aan te schuiven waar zij willen of gewoon in één van de hoeken te spelen.



Kinderkoepel

De **4+ zone** van de ruimte is ingericht voor de kleuters. Bij de inrichting van de groep is erop gelet dat er voldoende ruimte is om te kunnen spelen. De groep is verdeeld in een heel aantal hoeken. Een eethoek waar kinderen ook kunnen knutselen; puzzelen, lezen etc. en diverse speel-fantasiehoeken.

Er zijn lage kasten die voor kinderen toegankelijk zijn en waar speelgoed staat dat zij altijd zelf kunnen pakken. De kasten worden ook gebruikt om deling in de groepsruimte aan te brengen wat uit pedagogisch oogpunt belangrijk is. De hoge kasten zijn dicht zodat kinderen hier niet in kunnen klimmen.

De **6-7 zone** bevindt zich naast de keuken met een grote knutseltafel.

Er is een **bovenbouw kamer** waar de grotere kinderen zich kunnen vermaken, de schuifwand hier naar toe is altijd open dus er is wel toezicht.

In het hele kindercentrum wordt gestreefd naar een gezellige opgeruimde ruimte. Dagelijks wordt op vaste momenten zo mogelijk samen met de kinderen opgeruimd. Het is niet de bedoeling dat er niet geleefd mag worden. Het is daardoor niet te voorkomen dat er speelgoed op de grond ligt waarover gestruikeld kan worden.

In het lokaal wordt de gezelligheid gecreëerd met werkjes van de kinderen of foto's van gedane activiteiten. Dit zijn lichte werkjes, vaak van papier en leveren dus geen gevaar als ze op de grond vallen. Bij de Kinderkoepel is ervoor gekozen wel werkjes op te hangen om geen steriele lokalen te krijgen. In het beleid is er immers voor gekozen om een verlengstuk van thuis te zijn en een veilige sfeer te creëren. Verder is het ophangen van werkstukjes van belang voor de eigenwaarde van de kinderen. Werkjes worden opgehangen met verantwoorde materialen.

Materialen als tafels, stoelen en groot speelmateriaal zijn volgens de laatste normen aangeschaft.

DE KEUKEN

De grote rode keuken van de BSO is geheel ingericht op het doen van activiteiten met de kinderen. In de keuken van de BSO zijn dan ook enkele elektrische apparaten aanwezig, zoals ovens en kookplaat. Kinderen zijn alleen onder begeleiding van de beroepskrachten in de keuken maar doen tijdens activiteiten alle handelingen zelf, d.w.z. dat ze ook met "gevaarlijke" keukenmaterialen aan de slag zijn, mixers, staafmixers maar ook scherpe messen. Er wordt gekookt op een inductiekookplaat. Deze kookplaat is voorzien van een veiligheidshekje. Na het koken wordt de keuken opgeruimd.

De beroepskrachten werken volgens instructies van het voedselveiligheidsplan waardoor gezondheidsrisico's geminimaliseerd worden.

De keuken heeft een "bar" met barkrukken zodat de kinderen in de keuken kunnen eten en drinken. Op het aanrecht staan een waterkoker en een koffiezetapparaat c.q. Senseo apparaat. Deze zijn zo ver mogelijk achter op het aanrecht geschoven en zijn buiten het bereik van kinderen. Schoonmaakmiddelen en ander gevaarlijk materiaal is hoog opgeborgen.



Kinderkoepel

In de bovenbouw kamer is een pantry, hier wordt geen gebruik van gemaakt. De boiler is uitgeschakeld zodat er alleen koud water aanwezig is.

SANITAIR

De BSO heeft wc's in de kleine hal van de entree en aangrenzend aan de groepsruimte. Er zijn jongens en meisjes wc's. In de ruimtes zijn lage toilettafels om de handen te wassen, er is koud stromend water aanwezig.

Beroepskrachten leren de kinderen de hygiënische normen (handen wassen!). Voor de hygiëne zijn er zeepompjes aanwezig waartoe de kinderen vrij toegang hebben. Bij ongelukjes worden kinderen verschoond, er is reserve kleding aanwezig.

De huishoudelijk medewerker maakt de wc's dagelijks schoon, tussendoor doen de beroepskrachten het nogmaals. We gebruiken stoffen handdoeken die dagelijks gewassen worden, bij uitbraak van infectieziekten gebruiken we papieren wegwerp handdoeken.

Het sanitair voor volwassen grenst aan de BSO ruimte.

DE BUITENSPEELRUIMTE

De buitenspeelruimte voor de BSO kinderen bestaat uit twee pleinen die elkaar raken (klein tussenhekje) en rondom de BSO ruimte ligt. Het plein dat met de peuters gedeeld wordt is volledig omsloten door een hek dat in geval van calamiteiten open gemaakt kan worden. Het andere plein grenst aan het schoolplein van de buurschool.

Van alle speeltoestellen die aanwezig zijn op de buitenspeelruimte is een certificaat en logboek aanwezig, er wordt bij ongevallen een ongevallenformulier ingevuld. De firma **Speeltopveilig** controleert, als externe partner, jaarlijks onze speeltoestellen. Ieder kwartaal worden onze speeltoestellen door onszelf nagelopen en gecontroleerd.

Voor al het rollend materiaal (fietsen, steppen en skelters) komt jaarlijks de **fietsendokter** langs om alle reparaties te doen.

Speelmateriaal wordt buiten gezet afgestemd op de behoefte van de kinderen. In geval van spel met water gaat het om badjes/tuinslang.

Het gras wordt twee wekelijks door een tuinbedrijf gemaaid, in de zomer moet deze frequentie nog verhoogd worden ivm aanwezigheid van bloemen in het gras waar veel wespen en bijen op afkomen.

Gymzaal Windroos

We hebben een goede samenwerking met onze buurscholen (Windroos en BeO) en gebruiken elkaars ruimtes. Zij gebruiken onze keukens en wij hun gymzaal / speellokaal. Jaarlijks wordt deze ruimte in onze RIE meegenomen. Er spelen nooit kinderen in deze ruimte zonder toezicht.



Kinderkoepel

DE OMGEVING VAN DE LOCATIE

De stoep waar de kinderen komen bij het verlaten van het pand via de BSO ingang grenst aan een parkeerplaats. De aangrenzende straat is doodlopend en niet druk met verkeer. Wanneer beroepskrachten met de kinderen een uitje in de nabije omgeving maken kunnen zij veel gebruik maken van de rustige wandelpaden.

Oudere BSO kinderen die toestemming hebben van hun ouders mogen zelfstandig buiten het plein spelen en verkennen de buurt.

AULA

De aula is ingericht om bij slecht weer te kunnen uitwijken naar een extra speelplek binnen. Er hangt een dartbord en er staat een grote trampoline. Kinderen spelen hier nooit zonder toezicht.

BRANDVEILIGHEID

De brandweer voert jaarlijks een controle uit of het gebouw nog brandveilig is. De brandmeldinstallatie hangt bij de hoofdingang van het kinderdagverblijf. Er is dagelijks een BHV-er in het pand aanwezig.

De BHV-ers van de locatie Waterwiebels zijn:

Samantha van der Stelt, Debbie van Duin, Kim Nederlof, Nedime Ilhan, Jeannet Meijnhout, Cynthia Dronkers, Lisette Mol, Marjo den Hollander en Saskia Mulders.

Er is een ontruimingsplan.

Ongevallen in 2019 en ondernomen acties:

Er zijn in 2019 13 ongevallenformulieren ingevuld, de meeste daarvan zijn als pedagogisch risico geïnterpreteerd o.a. verkeerd van de schommel springen / met koppeltje duiken op neus terecht komen. Een klein aantal ongelukkige situaties met kinderen onderling bijvoorbeeld door open doen terwijl ander kind dit niet verwacht.

Een keer is er in een punaise getrapt, hoe de punaise op de bso is gekomen is niet duidelijk omdat het beleid is geen punaises te gebruiken.